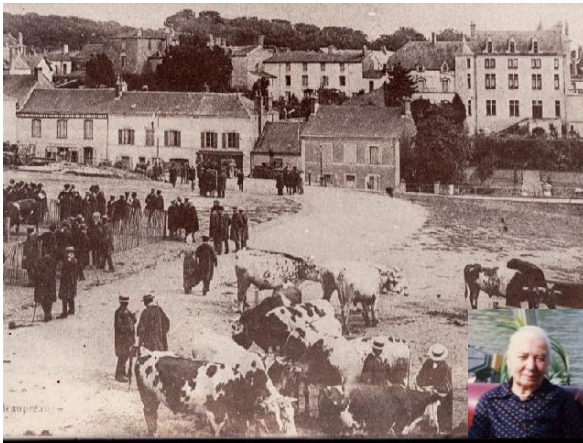
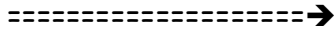


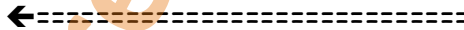
Le legs d'un soldat allemand pendant la guerre 39-45 au n° 4 Boulevard du Général de Gaulle (ancien Bd de la Gare)

A cette adresse, existait un café qui avait 2 façades.

L'une donnait sur le "Boulevard de la Gare"
qui montait à l'ancienne Gare du Petit Anjou



et l'autre donnait "Place du Champ de Foire"
(actuellement place du 11 novembre 1918)
Ce café était tenu par Mr et Mme Allemand,
puis par Mme Allemand restée veuve.



Pendant l'occupation allemande, ce café était appelé la "Petite Kommandantur" et était le lieu de rassemblement des soldats allemands casernés à Beaupréau. Ils venaient s'y détendre et prendre quelques repas et l'avaient surnommé "le Kâsino"...



Sur la photo ci-contre, Jean (2 ans), un des petits enfants de Mme Allemand est en compagnie d'un soldat allemand prénommé "Fritz", qui faisait la cuisine pour ses compagnons, avec un collègue nommé "Arno" (d'après ce que Jean se souvient avoir entendu plus tard). Un autre soldat du nom de Kalina avait la fonction de vaguemestre.

← (photo datant de l'été 1942)

Cette autre photo est prise quelques jours après l'arrivée des allemands.



Un des soldats prend la pause, assis sur les barres du Champ de Foire, le 23 juin 1940 (annotation au dos de la photo), dans l'angle de la place actuelle du 11 Novembre ([article Cahiers des Mauges n°24](#))

Coincidence: c'est le jour de la naissance du petit Jean qui est sur la photo ci-dessus...



A cette époque, le café avait à peu près cet aspect (image reconstituée) :



En 1942, l'un des soldats, âgé d'une vingtaine d'années, s'est mis à décorer quelques salles du café de nombreux dessins peints directement sur les murs. Sur la photo ci-dessous prise le 16 juillet 1946, lors du repas de mariage de Marie, fille de Mme Allemand, on voit distinctement au dessus des convives, deux dessins représentant des villages et on en devine un troisième à droite sur le pan de mur situé derrière la fenêtre ouverte.

Ces dessins ne sont plus visibles, suite à des travaux effectués vers 1960.



Les contours de ses dessins ont été faits au pinceau fin et les couleurs "sépia" ont été faites à la brosse avec ce qui était disponible ... (peut-être avec du brou de noix ?). Ces dessins représentaient des scènes plus ou moins guerrières : des drapeaux, des tambours décorés, des armes et aussi des paysages. Tous ces dessins aux dires de quelques témoins ont été réalisés de mémoire.

Deux de ces dessins sont plus importants. L'un d'eux, représente, un cavalier en armure sur fond de ville fortifiée, probablement Lübeck, d'après l'image en médaillon.



Il a été rayé avec un bâton, par un marchand de bestiaux qui avait trop arrosé les affaires faites un jour de foire. Il aurait hurlé : "sales boches" en faisant cela et ses compagnons de table l'auraient calmé, sinon ...

Ce dessin possède des dimensions importantes : 1,60m x 1,10m.

L'autre, représente une scène de campement militaire avec un village en feu en arrière plan, pouvant se situer vers les XVème - XVIème siècles.

Ce dessin est encore de dimensions plus imposantes que le précédent : 3,20m x 1,20m.



Seuls, ces deux dessins sont encore visibles. Le plus grand est signé : S.Mania - 1942.

Sur ces dessins, les visages se ressemblent, sauf celui du personnage central qui joue aux dés. D'après quelques visiteurs, les visages font penser aux gravures de Holbein ou Cranach le jeune : forme rectangulaire, grand front, orbites saillantes (médaillon en haut à gauche du dessin).

Ces graveurs ont vécu aux XV et XVIème siècles.

Quelqu'un a émis que le paysage en fond de ce dessin pourrait être des Mauges. Peu probable vu la forme plutôt allemande des toitures.



Les autres dessins sont maintenant cachés sous des tapisseries ou derrière des contre-cloisons faites lors de la transformation de l'ancien café en habitation ou commerces (voir plus haut). Aux dires des témoins de cette époque, ce soldat aurait voulu laisser une trace avant son départ (peut-être sur le front de l'est d'où il supposait ne pas revenir).

Ces 2 fresques ou dessins ont survécu aux affectations successives de la pièce dans laquelle ils sont situés (habitation, cabinet d'expertise comptable, studio photo...). Ils avaient été encadrés par mes soins à même le mur pour les mettre en valeur et les conserver.

Le nom de son auteur reste un mystère. Est-ce un nom d'origine espagnole (des mercenaires espagnols ont été engagés dans l'armée allemande suite à la guerre civile en Espagne de 1936-1939), ou est-ce un nom typiquement allemand ? Les témoins de l'époque ne se souviennent pas, et les recherches menées auprès des divers comités de Jumelage locaux n'ont rien donné.

On retrouve des patronymes "Mania" dans toute l'Europe.

Que représentent ces dessins ?

Certains y voient des scènes de conquêtes espagnoles avec des conquistadors dont les tenues sont approchantes.

D'après des amateurs d'histoire venus voir ces dessins et d'après les arrières plans, il est plus vraisemblable que ce soit des scènes mêlant des "reîtres bavarois" (cavaliers d'origine germanique apparus vers 1540) comme le montre une esquisse ci-contre qui est très ressemblante.

(Dessin tiré de l'ouvrage de Pierre Vaisse : "Reître ou chevalier")



Après plus de 80 ans, ni le temps, ni l'humidité ne sont venus à bout de ces deux œuvres, qui pourraient aujourd'hui faire l'objet de visites ou de reproductions (avec l'accord du propriétaire). Il ne faut pas que se perde un témoignage de cette douloureuse période.

NB : Il pourrait y avoir également des fresques de même facture ailleurs. Il reste à vérifier cette hypothèse.

M.You - décembre 2025

Curiosité :



Peintures faites dans un bunker de Brest !
Ressemblance des personnages...

Il m'a été également donné de voir en juin 2011 dans un village corse de la région de Balagne, des dessins faits dans la pièce principale d'une maison par un soldat italien avant son départ. Un seul dessin représente une scène de guerre, les autres sont d'inspiration plus "artistique" et mêlent des personnages dont les traits ont été "empruntés" aux habitants du cru...