

Les Mauges – Le sous-sol livre ses premiers et lointains secrets

Beaupréau (Beaupréau-en-Mauges) — Les fouilles dans les Mauges révèlent des richesses enfouies. L'une remonte à la Préhistoire, et sera expliquée lors d'une conférence, vendredi soir.

Ouest-France
jeudi 31 mars 2016

Patrimoine

Avec l'autorisation et les financements accordés par le service archéologique de la Direction régionale des affaires culturelles (Drac) des Pays de la Loire, les post-doctorantes Claira Lietar et Solène Denis, ainsi que la céramologue Lorraine Manceau, ont organisé les premières fouilles du site archéologique de la Pierre-Aubrée en 2015.

« **L'enceinte qui domine la vallée de l'Èvre a été découverte par Gilles Leroux en 1999, par le biais d'une prospection aérienne. Circulaire, elle couvre environ sept hectares** », confie les trois spécialistes. Deux entrées ont été mises au jour, en collaboration avec les bénévoles de l'association des Recherches archéologiques dans le bassin Loire-et-Èvre (Rable) et le Groupe de recherche et d'archivage en histoire locale de Beaupréau (Grah).

3 000 ans avant J.-C.

Les premiers constats montrent qu'« **une des entrées est marquée par un fossé doublé de fosses. L'autre, plus complexe, est renforcée par deux fossés et une palissade. Des traces d'aménagements à l'intérieur de l'enceinte ont été détectés et des objets de la vie quotidienne, tels que des fragments de céramiques et des outils en pierre taillée, ont été découverts** ».

Le matériel lithique récolté, soit une soixantaine de pièces, atteste d'un approvisionnement en matières premières venues de sources éloignées de 30 à 80 km, localisées à l'Est du site de la Pierre-Aubrée. Cependant,



Le site de la Pierre-Aubrée n'a pas encore dévoilé tous ses secrets archéologiques.

certaines lames sont produites dans un silex qui affleure dans la région de Thouars (Deux-Sèvres). Le grattoir, outil à usage multiple utilisé particulièrement pour le travail de la peau, est majoritaire. Les pointes de flèche servent pour la chasse.

D'après l'étude des objets retrouvés et les datations obtenues sur les charbons, le site semble être occu-

pé aux alentours de 3 000 ans avant notre ère. « **Ces informations apportent de nouveaux éclairages quant à la connaissance de l'occupation humaine ancienne sur le territoire des Mauges. Elles s'inscrivent dans un programme d'étude des enceintes néolithiques de l'Ouest de la France.** »

Une nouvelle campagne de fouille,

prévue l'été prochain, devrait apporter des données complémentaires.

Vendredi 1^{er} avril, à 20 h 30, conférence animée par les archéologues Claira Lietar, Solène Denis et Lorraine Manceau, salle de la Loire à la Maison de Pays, quartier de la Loge à Beaupréau. Entrée libre. Tél. 02 41 71 77 50.

Pays de la Loire / Maine-et-Loire

Ouest-France vendredi 1 avril 2016

À Beaupréau, un site de 5 000 ans mis au jour

Les résultats des fouilles sur le site de la Pierre-Aubrée a permis la datation exacte de l'enceinte. L'équipe archéologique avance celle de 3 000 ans avant Jésus-Christ.

« **On ne s'attendait pas à ce que ce soit aussi cohérent. C'est chouette pour le moment, toutes nos hypothèses sont validées** », affirme Claira Lietar, l'une des trois archéologues. Avec ses consœurs Lorraine Manceau et Solène Denis, elle semble ravie des résultats des fouilles opérées l'été dernier sur le site historique de la Pierre-Aubrée, à Beaupréau. Des conclusions qu'elles présenteront d'ailleurs, ce soir, dans la commune. « **Grâce à des échantillons de charbon, nous avons pu dater le site aux alentours de 3 000 ans avant J.-C.** », révèle-t-elle. Cela confirme la première hypothèse, à savoir la présence d'un site néolithique, période de la Préhistoire où se développent l'agriculture et l'élevage.

Plusieurs outils découverts

Des fragments de poteries et de meules (outils servant à broyer les céréales) ainsi que des outils en silex ont été également découverts. Travaillant sur la vallée de l'Èvre depuis quelques années, les archéologues n'ont pas choisi le site de Beaupréau par hasard. « **Il y avait des indices assez forts pour que le site date du néolithique. La projection aérienne de 1999 montrait la qu'il y a bien une enceinte circulaire. Tout le mobilier était cohérent avec une partie céramique et une autre en silex** », explique Claira Lietar. S'il y a bien des traces de population et d'une en-



Plusieurs objets du néolithique ont été découverts, comme des fragments de poterie ou des lames de silex. Le chantier de l'été dernier a duré une quinzaine de jours.

ceinte, l'équipe se montre prudente sur la nature des lieux. Un village ? Un rassemblement destiné au culte ? D'autres recherches pourront en dire plus.

De nouvelles fouilles en juillet

Les trois archéologues comptent poursuivre les fouilles l'été prochain. Un dossier a été déposé auprès de la Drac, la direction régionale des affaires culturelles, pour un nouveau

chantier en juillet. « **Le sondage a été rebouché depuis l'été dernier. Une ouverture à d'autres endroits ne sera possible qu'après autorisations** », indique Sandrine Legal, du CPIE, le centre permanent d'initiatives pour l'environnement Loire-Anjou.

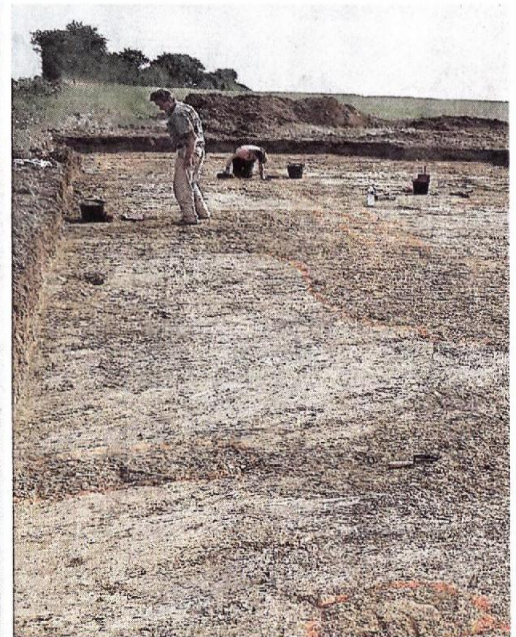
Le nouveau périmètre permettra d'étudier l'autre partie d'une entrée de l'enceinte retrouvée dans la première parcelle. « **Même si on a validé nos premières hypothèses, d'au-**

tres questions se sont ajoutées », reconnaît Claira Lietar.

Le trio d'archéologues, qui avance « **petit à petit** », a trouvé la date du site. Il lui reste maintenant à découvrir sa fonction.

Alexis DUCLOS.

Vendredi 1^{er} avril, à 20 h 30, conférence animée par l'équipe d'archéologues, à la salle de la Loire à la Maison de Pays, à Beaupréau. Entrée libre. Tél. 02 41 71 77 50.





L'enceinte néolithique de La Pierre Aubrée a été découverte par Gilles Leroux en 1999 lors d'une prospection aérienne.

L'enceinte néolithique a encore des secrets

Lieu de culte, village, rempart défensif ou enclos à bétail ? Plusieurs théories sur l'enceinte néolithique du Moulin neuf - La Pierre Aubrée ont été avancées lors de la soirée de restitution de la campagne de fouilles 2015, vendredi dernier à la Maison de Pays.

Vendredi dernier, une soixantaine de curieux se sont intéressés à la fonction de l'enceinte circulaire surplombant la vallée de l'Evre. Les archéologues Clairia Lietar et Solène Denis et la céramologue Lorraine Manceau, missionnées par la Direction régionale des affaires culturelles des Pays de la Loire, ont fait part des premières découvertes.

« Ce type d'enceinte, de formes et de fonctions variées, s'est propagé dans toute l'Europe. Le matériel témoigne d'une occupation entre 2 900 et 3 300 avant notre ère, soit du Néolithique récent », présente Clairia Lietar.

D'autres fouilles en juillet

Sur les six hectares couverts par le site, deux entrées ont été mises au jour : l'une est marquée par un fossé doublé de fosses, l'autre est renforcée par deux fossés et une palissade. *« La fouille indique la présence de blocs de micaschiste qui auraient retenu des poteaux », souligne Clairia Lietar.* Des objets de la vie quotidienne tels que des fragments de céramiques et des outils en pierre

taillée ont été découverts. 60 pièces lithiques attestent d'un approvisionnement en matières premières à 30-80 km à l'Est du site. Cependant, certaines lames sont produites dans un silex de la région de Thouars (Deux-Sèvres).

Une seconde campagne de fouilles, en juillet, permettra d'en apprendre davantage avec l'aimable accord des propriétaires des terrains, et en collaboration avec les associations du RABLE (Recherches archéologiques dans le Bassin Loire et Evre) et du GRAHL (Groupe de recherche et d'archivage en histoire locale de Beaupréau). Un appel est lancé pour l'aide logistique du déjeuner.

Contact : CPIE au 02 41 71 77 30.